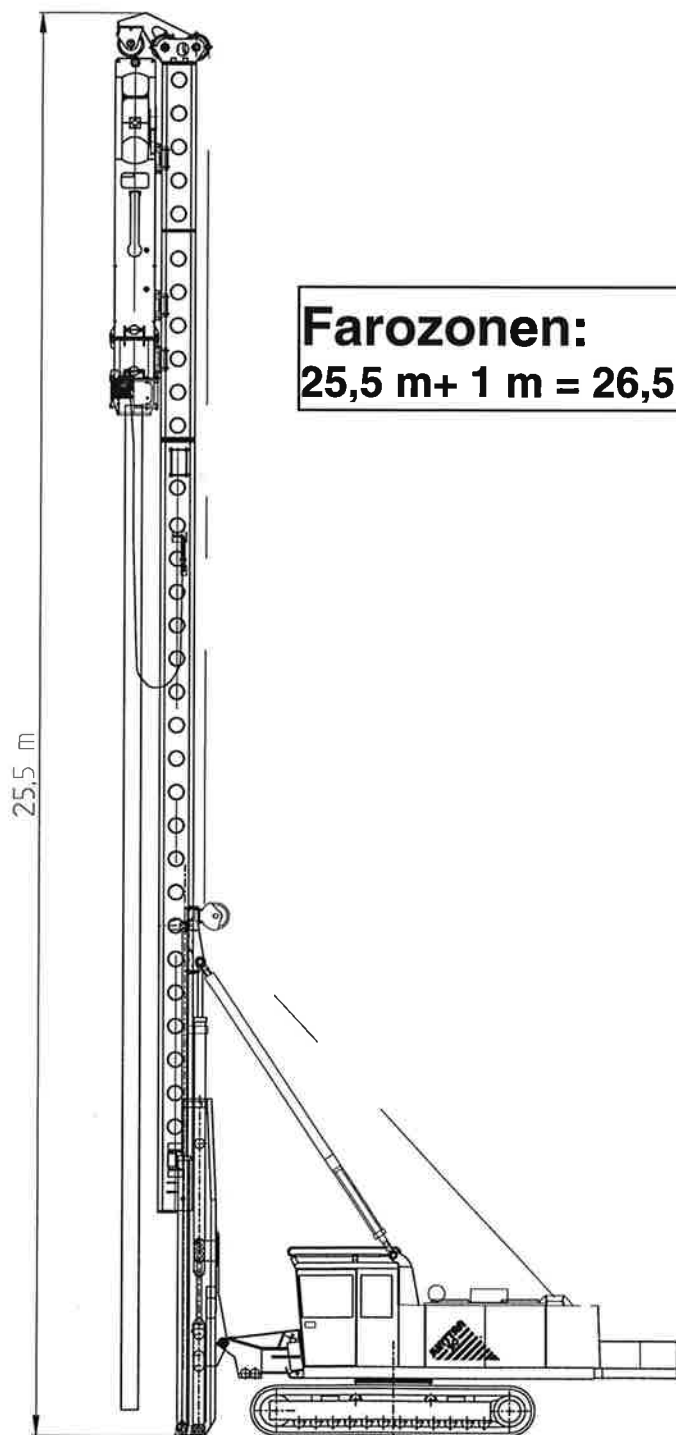


8. FAROZONEN

▲ Kontrollera att det inte finns någon människa i närheten av maskinen under drift.



SPECIFIKATIONS**1. ALLMÄN IDENTIFIERING**

Modell:	Junttan PM20LC
Maskintyp:	Pålningsmaskin
Produktserie och serienummer:	PM20LC 1234
Tillverkarens namn och adress:	Junttan Oy PB 1702 70701 Kuopio Finland
Tillverkningsår:	2001

2. BASMASKINENS EGENSKAPER**2.1 ALLMÄNNA DIMENSIONER**

För dimensionen se bifogade illustrationer

Maximihöjd i drift (körd):	25 500 mm
Maximibredd i drift:	4 100 mm
Totallängd i drift (motvikt total):	10 800 mm
Maximitransportlängd:	21 500 mm
Minimitransportbredd:	3 100 mm
Maximipållängd:	18 000 mm

2.2 MONTERINGSTYP

Junttan PM20LC är monterad på larvbandsundervagn

2.2.1 UNDERVAGN

Avstånd mellan kedjehjulet och draghjulet:	4 155 mm
Larvbandsbasens totallängd:	5 050 mm
Larvbandsvagnens tvärbredd under transport:	3 100 mm
Larvbandsvagnens tvärbredd i full drift:	4 100 mm
Antal ledfogar:	61 x 2
Ledfogarnas storlek:	800 mm
Antal rullor	14 x 2

I ena ändan av varje fogled styrhjul och i andra ändan kedjehjul.

2.3 MOTORN

Tillverkare	Cummins
Motortyp	Turbo-diesel
Motormodell	C8.3-C
Serienummer	21448963
Antal cylindrar	6 (i linje)
Diameter	114 mm
Slag	135 mm
Effekt	194 kW/260 hp per 2200 rpm
Bränslefiltertyp	3930942
	3931063
Oljefiltertyp	3318853
Luftfiltertyp	P77-7414
	P77-7409
Typ av kylarsystem	Vätske
Bränsletankens kapacitet	600 l

2.4 ROTERANDE STRUKTUR

Metod för montering och rotering på chassiet.

Ovanvagnen är fäst på undervagnen med en vändring.

Vändningsaggregatet och transmissionen är monterade på ovanvagnen.

Vändningstransmissionens kugghjul är kopplad till kugghjulet på vändningsringen.

Manövrering av vändningssystemet:

- vändningstransmissionens och -mekanismens låsningsorgan finns i hytten
- fjäderbelastad vändningsbroms som öppnas genom hydrauliskt tryck

2.5 KRAFTTRANSMISSIONENS HJÄLPANORDNINGAR**HYDRAULISKA PUMPAR**

- modell	A8VO80/60 SR
- typ	reglerbar dubbel axialkolvpump med reglering av summeringseffekt
- maximieffekt/roteringshastighet	max 2*160 l/min vid 2000 rpm
- service driftstryck	max 350 bar
- modell	A2FO 45
- typ	axialkolvpump med konstant displacement
- maximieffekt/roteringshastighet	max 86 l/min vid 2000 rpm
- service driftstryck	max 300 bar
- modell	0510 665 042
- typ	kugghjulspump
- maximieffekt/roteringshastighet	22+32 l/min vid 2000 rpm
- service driftstryck	max 100/200 bar

HYDRAULISKA MOTORER OCH TRANSMISSIONER

Driftsmotorer och transmissioner	A2FE80 / Lohmann GFT60
- typ:	hydraulisk axialkolvmotor med transmission
- vridmoment:	58 kNm/motor
- maximidrftstryck	280 bar
Vändningsmotor och transmission	A2FE80 / Lohmann GFT26
- typ:	hydraulisk axialkolvmotor med transmission
- vridmoment:	12,5 kNm
- maximidrftstryck	250 bar



CYLINDRAR

Uppgifterna nedan avser användningssituationer. Inga förluster beaktas.
Tillverkarens värden är samma eller högre.

Mastens lyftanordningscylindrar (2)

- typ: dubbelverkande
- teleskop: 2
- slag: 1050 mm
- lasthållningsventil installerad

Sidolutningscylindrar (2)

- typ: dubbelverkande
- slag: 1400 mm
- lasthållningsventil installerad

Framåtcylinder

- typ: dubbelverkande
- slag: 3700 mm
- lasthållningsventil installerad

Mast teleskopcylinder

- typ: verkande
- slag: 4000 mm
- lasthållningsventil installerad

Mastfotens cylinder

- typ: dubbelverkande
- slag: 1500 mm
- lasthållningsventil installerad

Horisontal släde cylinder

- typ: dubbelverkande
- slag: 1500 mm
- lasthållningsventil installerad

Larvbandsförlängningscylindrar (2)

- typ: dubbelverkande
- slag: 1000 mm
- lasthållningsventil installerad

Motviktscylindrar (2)

- typ: dubbelverkande
- slag: 1000 mm

Griparmarcylindrar (2)

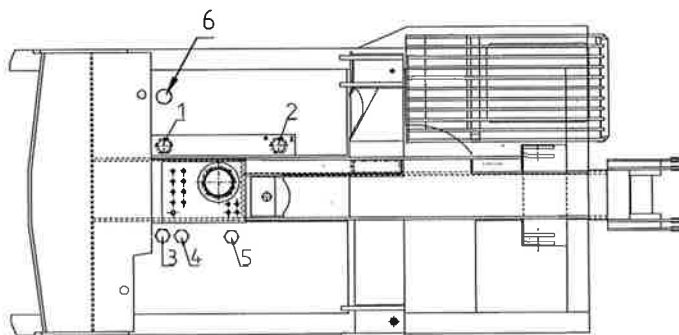
- typ: dubbelverkande
- slag: 265 mm
- lasthållningsventil installerad

2.6 HJÄLPKRETSAR OCH TRANSMISSIONER

Hydrauliska ventilblock, hydrauliska styrventiler, hydrauliska oljefilter, hydrauliska tankar, hydrauliska oljekylare i öppet system. Se bifogade schematiska diagram av maskinens och olika utrustningsdelars hydrauliska kretsar.

Rörläggning: Hydrauliska stålrör och hydrauliska stålförstärkta slangar
Kylarsystem: Hydrauliska oljekylare med fläktar
Filter: Se bild 451 048 nedan:

- tryck 1, 2 och 3: FF7006.F025.BS35.GL20, patron FC7006.F025.BK
- retur 4 och 5: FK1097.F010.BA16.SX32-M, patron FC1097.F010.BS
- läckageolja 6: FF1003.F005.BA16.GT12, element FC1003.F005.BS (1)



Placering av filter 451048

2.7 ELEKTRISKA KOMPONENTER

Akkumulatortyp och kapacitet: 2*12 V 155 Ah
Elektrisk styrning och utrustning: 24 VDC md proppar och reläer
Kabelstyrd fjärrkontroll

Se bifogade schematiska diagram av maskinens och olika utrustningsdelars hydrauliska kretsar.

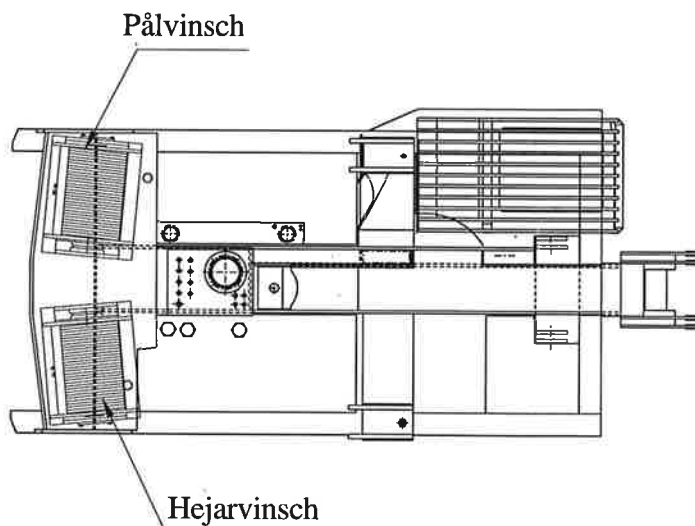
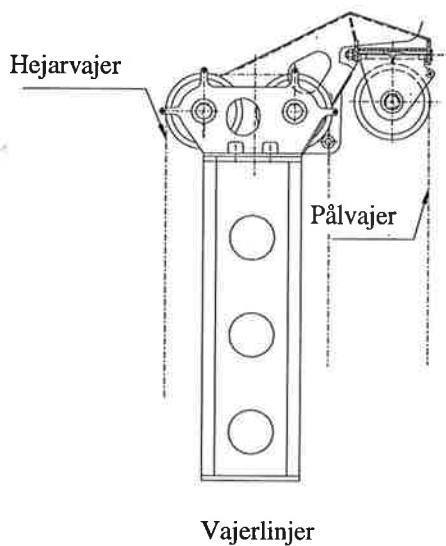
2.8 VINSCHAR

Pålvinsch (vänster)

- motorns modell: 500 A 6.8
- typ: hydraulisk radial kolvmotor
- lyftkapacitet: 10 ton
- vajer-specifikation: $\text{Æ } 22\text{mm-70 m, } 35\text{LS} \cdot 7 \text{ ZBB } 2160 \text{ N/mm}^2$

Hejarvinsch (höger)

- motorns modell: 500 A 6.8
- typ: hydraulisk radial kolvmotor
- lyftkapacitet: 10 ton
- vajer-specifikation: $\text{Æ } 25\text{mm-52m, } 6 \cdot 36\text{WS} + \text{IWRC ZBB } 1770 \text{ N/mm}^2$



2.9 SÄKERHETSANORDNINGAR**LJUDSIGNALER**

- hejaren i toppläge på masten
- ovanvagnens vändning
- motvikt
- drift

SIGNALLJUS

- säkerhetsspakens läge
- mastens lutningar
- hejaren i toppläge på masten
- pålvinschens toppläge
- filter blockerade
- hydrauliska oljans nivå
- motvikten helt ute
- motorns oljetryck
- luftfilter
- motorkylarens vattennivå
- belastning indikatorn
 - bränslenivån
 - pålningspakens position
 - motorns temperatur

VARNINGSMÄRKEN

- varning att inte stå inom maskinens arbetsradie
- varning för motvikt
- varning för maximal bakåtlutning

ÖVRIGT

- säkerhetsspaken för deaktiveringskontroll i hytten
- motorns nödstopp
- spak för att kringgå vinschens maxgränser
 - säkerhetsspaken för att desaktivera kontrollerna i hytten.
 - nödläge, stopp av motorn
 - sensorerna i monteringen av masten
 - sensoren för bommens position

